



# L'Insertion des Jeunes dans les Ensembles Musicaux du canton de Fribourg



ASSOCIATION FRIBOURGEOISE DES JEUNES MUSICIENS  
VEREINIGUNG FREIBURGISCHER JUNGMUSIKANTEN



Août 2021

# IJEM

## L'Insertion des Jeunes dans les Ensembles Musicaux du canton de Fribourg

### Pourquoi une telle étude ?

Il y a 20 ans, la Société cantonale des musiques fribourgeoises (SCMF) conduisait une réflexion sur l'intégration des jeunes musiciens dans les ensembles musicaux. En partenariat avec l'Association fribourgeoise des jeunes musiciens (AFJM), ces deux associations ont souhaité faire le point aujourd'hui sur cette thématique. En deux décennies, les mentalités et les modes de vie ont beaucoup changé, alors qu'en est-il de l'engagement des jeunes dans nos sociétés de musique ?

Pour répondre à cette question, l'étude vise les objectifs suivants :

- 1 décrire les facteurs qui déterminent le choix des jeunes à faire partie d'un ensemble musical
- 2 caractériser et évaluer le sentiment d'insertion des jeunes musiciens
- 3 proposer des pistes d'action et des outils aux sociétés de musique

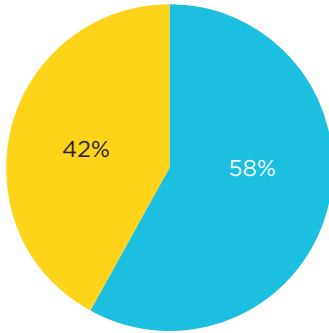
### Comment s'y est-on pris ?

Cette étude se base sur deux questionnaires :

- 1 les facteurs qui déterminent l'engagement d'une personne dans un ensemble musical (par exemple l'attrait pour la musique, le sentiment de compétence, le répertoire joué, la direction musicale ...)
- 2 le sentiment d'insertion des jeunes musiciens (par exemple le sentiment d'être à l'aise dans le groupe, l'engagement, la possibilité de créer des liens ...)

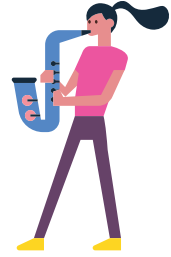
## Qui a répondu ?

Plus de 600 jeunes de 10 à 28 ans, issus de sociétés de tous les districts du canton de Fribourg, ont répondu à l'enquête effectuée par le biais de questionnaires électroniques.



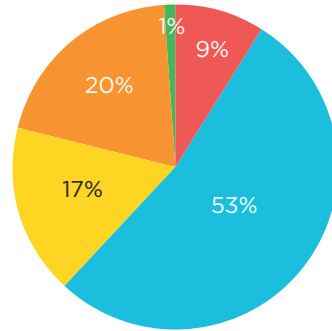
### Répartition par genre

- Hommes
- Femmes

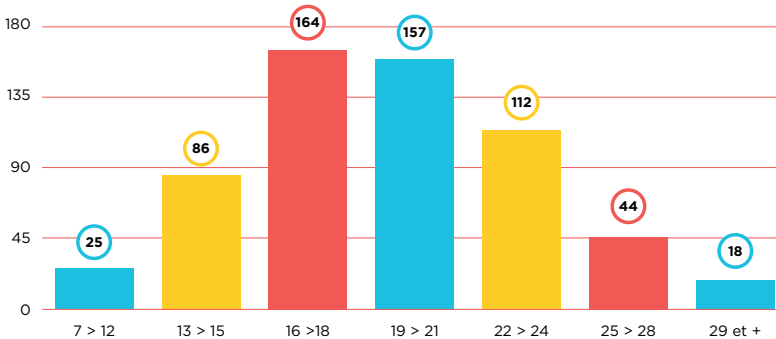


### Répartition par statut

- Ecole obl.
- Ecole post-obl.
- Apprentis
- En emploi
- Autre



### Répartition par catégories d'âges

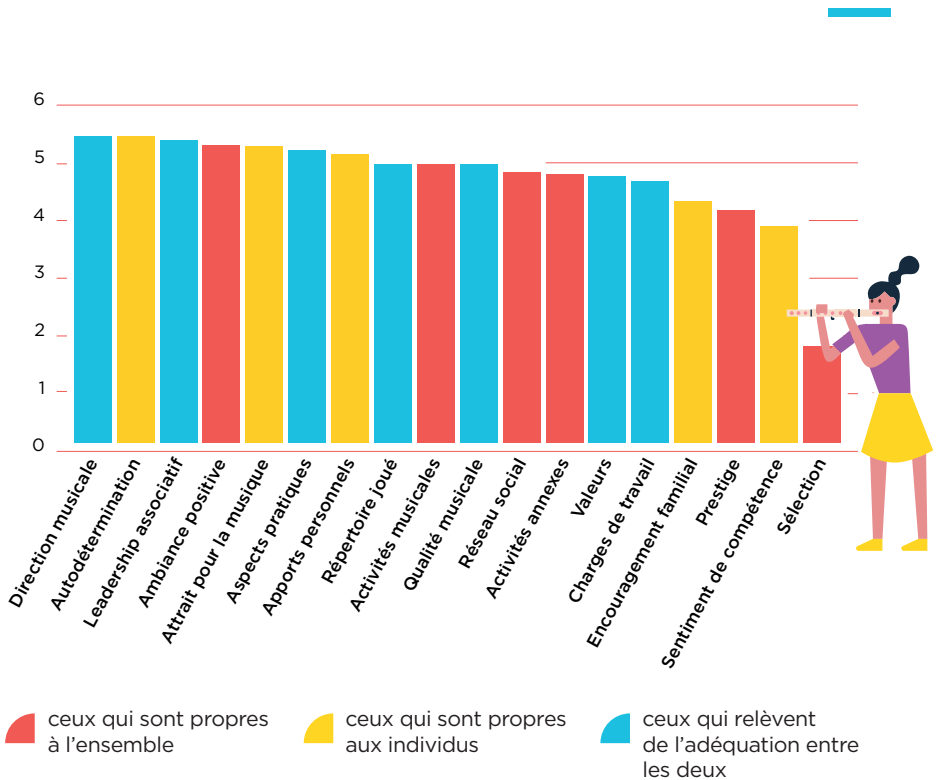




## Quels sont les principaux résultats ?

Sur les 18 facteurs pris en compte, ceux qui sont considérés par les répondants comme les plus importants pour l'insertion des jeunes musiciens dans un ensemble musical sont :

- 1 la direction musicale de l'ensemble
- 2 le fait de choisir librement l'activité
- 3 le leadership associatif
- 4 l'ambiance positive de l'ensemble
- 5 l'attrait pour la musique



Certains de ces facteurs sont propres à la société (l'ambiance ou les activités musicales proposées), d'autres sont spécifiques aux individus (le fait de choisir librement l'activité ou d'être attirée par elle) ou sont le reflet de l'adéquation entre les deux (la direction musicale, les aspects pratiques ou le leadership associatif).

Les hommes et les femmes répondent de manière très proche, par contre l'âge, le statut des répondants et leur provenance géographique jouent un certain rôle dans le choix de ces différents facteurs.

Le sentiment d'insertion quant à lui est d'une manière générale très élevé dans les sociétés de musique du canton. L'âge, le statut et la provenance des répondants font apparaître quelques différences. Les analyses effectuées ont permis de mettre en évidence un classement en trois niveaux des indicateurs d'insertion.

Le **niveau 1** : une insertion centrée « sur soi »

Le **niveau 2** : une insertion « avec les autres »

Le **niveau 3** : une insertion « pour les autres »

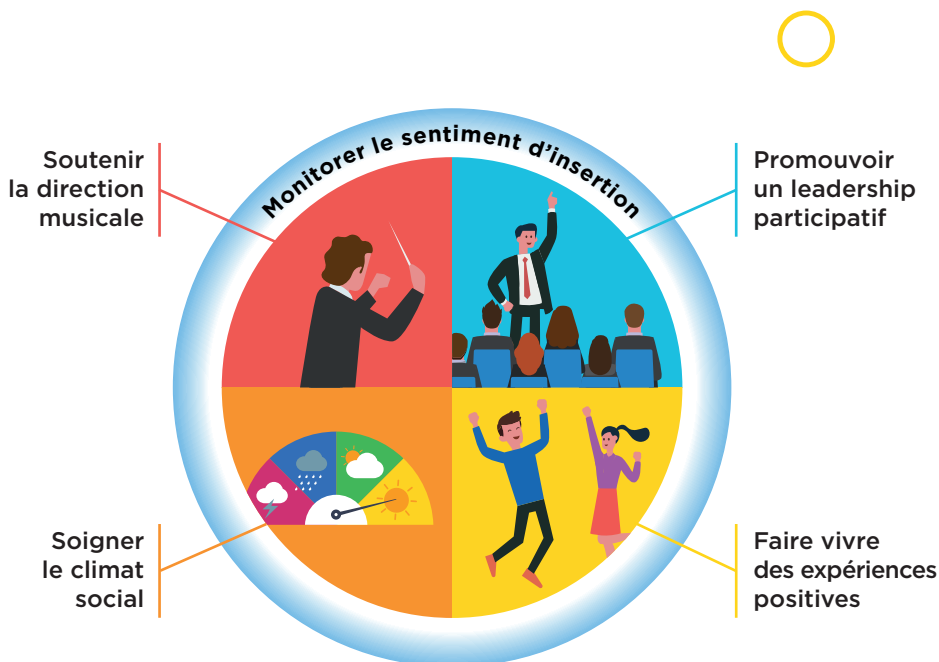


*Pyramide des trois niveaux d'insertion*

Par ailleurs, ce sentiment d'insertion est influencé par plusieurs facteurs comme les apports positifs liés à l'activité, l'ambiance de la société, le sentiment d'avoir choisi librement d'y participer, ou encore la concordance des valeurs de la société avec celles du jeune musicien.

## Quelles pistes pour travailler sur l'insertion ?

Les résultats nous conduisent à proposer cinq pistes à explorer pour travailler autour de l'insertion des jeunes musiciens.



*Cinq pistes pour travailler autour de l'insertion*

### Soutenir la direction musicale

Indépendamment de ses qualités musicales et pédagogiques, le chef doit pouvoir interagir positivement avec les musiciens de manière à favoriser les apprentissages et l'ambiance de l'ensemble. La possibilité de dessiner le profil de ces interactions peut être un bon moyen de voir si le chef s'inscrit plutôt dans une logique coopérative ↔ oppositionnelle, autoritaire ↔ subordonnée.

## **Promouvoir un leadership participatif**

La conduite d'un ensemble de musique nécessite que ses responsables (comité, commission musicale ...) promeuvent un bon leadership en donnant une direction claire, en proposant une stratégie de développement attractive, en assurant un suivi administratif efficace tout en associant les membres à différentes prises de décisions. Ainsi, ils peuvent devenir des figures de proue qui accompagnent et soutiennent les jeunes musiciens dans leur travail.

## **Soigner le climat social**

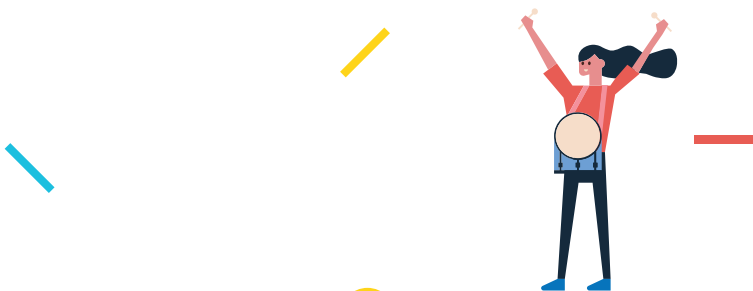
L'ambiance d'un ensemble musical est déterminante et peut être évaluée à partir de plusieurs indicateurs comme le sentiment d'appartenance, le sentiment de sécurité, la collaboration, la communication et le respect mutuel. En se basant sur le ressenti des membres, cette évaluation permet d'accéder à des aspects qui ne sont pas toujours explicités par les musiciens et sur lesquels il est possible de travailler.

## **Faire vivre des expériences positives**

Une société de musique offre des opportunités de vivre des moments positifs. De quoi sont-ils faits ? Sont-ils fréquents ? Le sont-ils pour tout le monde ? Autant de questions qui nécessitent de recourir à des outils d'évaluation de la satisfaction des musiciens et qui permettent de se centrer sur l'attrait pour les activités proposées, la richesse émotionnelle des moments vécus, la découverte d'univers culturels particuliers ou encore l'intensité des relations interpersonnelles.

## **Monitorer le sentiment d'insertion**

En dehors de ces quatre pistes, il est possible d'assurer un suivi de l'insertion des jeunes instrumentistes. L'utilisation du questionnaire développé dans cette étude permet d'évaluer le sentiment d'insertion en trois niveaux (insertion pour soi, avec les autres, pour les autres) et peut être un bon levier de réflexion et d'actions proposé aux responsables des ensembles musicaux.



Parole aux jeunes !



Rapport complet

